

主管	RS232-T/C-OPT (A) 仕様書	頁
開発センター		1 / 9

### 1. 適用

本仕様書は、APF 対応 RS-232C 光変換器に適用する。

用途による型式は下表の通りである。

用途	型式
DTE 機器への接続用	RS232-T-OPT (A)
DCE 機器への接続用	RS232-C-OPT (A)

### 2. 概要

本製品は、下記の組み合わせにより、

「RS-232C 信号を光信号に変換」及び「光信号を RS-232C 信号に変換」し、

光ファイバによる双方向伝送を可能とするモジュールである。

組み合わせ：①RS232-T-OPT (A) 2 台

②RS232-T-OPT (A) 及び RS232-C-OPT (A) 各 1 台

電源には、DC5V 定電圧源もしくは弊社性 AC アダプタ「AD5V-3A」(別売)を使用してください。

### 3. 主な仕様

項目		RS232-T-OPT (A)	RS232-C-OPT (A)
概要	電源電圧	DC5V±5%	
	RS-232C インターフェイス形式	DCE	DTE
	適用信号	DCD, RxD, TxD, DTR, DSR, RTS, CTS, RI (信号方向については 8 項・9 項を参照)	
	通信速度	DC~115.2kbps	
	信号再生歪	±12.5%以下 (115.2kbps 通信時)	
	符号誤り率	10 <sup>-9</sup> 以下 (周囲温度 25℃)	
	変調方式	TDM	
	重量	112g	
外形	69mm (W) × 69mm (D) × 21.7 mm (A) (突起部含まず)		
適用 コネクタ	電源入力	MC1, 5/2-ST-3, 5 (フェニックスコンタ外製)	
	RS-232C ※1	D-sub9 ピン ｽｺﾈｸﾀ	D-sub9 ピン ｽｺﾈｸﾀ
	光入出力	F07 形 (JIS C 5976)	

※1 本製品のピン配置は EIA-574 に準拠しております。

詳細は 9 項 外観及び端子配置 を参照のこと。

主管	RS232-T/C-OPT (A) 仕様書	頁
開発センター		2 / 9

### 3. 主な仕様(前ページからの続き)

項目		RS232-T-OPT (A) / RS232-C-OPT (A)
光学的 仕様	光変調方式	直接強度変調
	発光素子	LED
	受光素子	PIN-PD
	使用中心波長	660nm
	適合光ファイバ	2芯 APF (980/1000)
	伝送距離	2~30m

### 4. 絶対定格

項目	定格値	単位	備考
電源電圧	-0.5~7.0	V	
入力電圧 (RS-232C)	-30~+30	V	入力電流 100mA 以下
使用温度	-20~70	°C	結露なきこと
保存温度	-40~85	°C	結露なきこと

### 5. 推奨動作条件

項目	Min.	Typ.	Max.	単位	備考
電源電圧	4.75	—	5.25	V	
入力電圧 (RS-232C)	-15	—	+15	V	5kΩプルダウン(0V)
出力電圧 (RS-232C)	±5	±7	—	V	3kΩ負荷時

### 6. 電気的特性

項目	値	単位	条件
消費電流	180	mA (max)	入力：RS-232C レベル 信号速度 115.2kbps 信号パターン PRBS 2 <sup>11</sup> -1 出力：オープン 電源電圧：5V

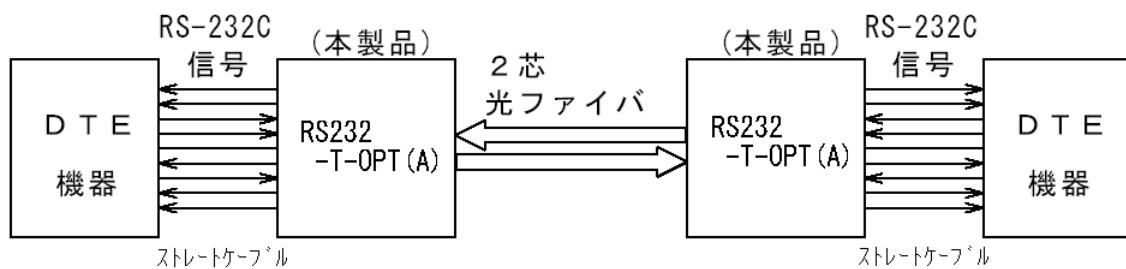
## 7. 光学的仕様

項目		Min	Typ	Max	単位
発光	発光強度	-11	—	-6	dBm
	中心発光波長	—	660	—	nm
受光	最小受光感度	-14	—	—	dBm
	最大受光電力	—	—	-27	dBm

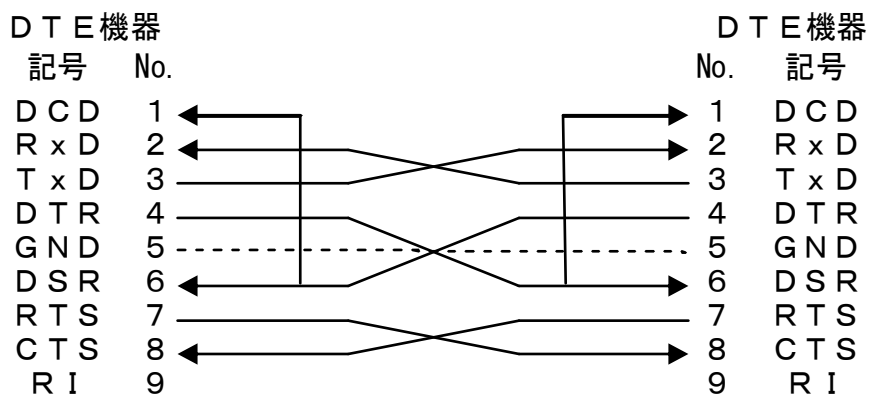
## 8. システム構成

### 8. 1 DTE機器同士の接続 [クロス接続]

図1のように、RS232-T-OPT (A) 2台を専用2芯光ファイバにて接続する事により、DTE機器同士を光ファイバで双方向伝送することができる。



このときのDTE機器間の接続状態は、下図のようになる。



※1 5番ピン (GND) は本製品内で各機器と接続されます。

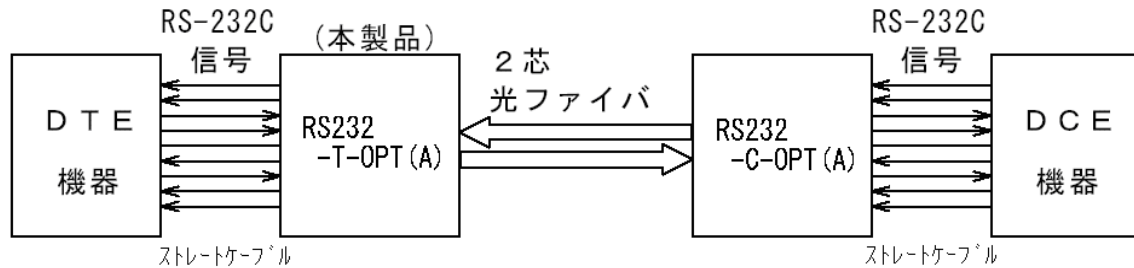
※2 上図のピン番号はEIA-574規格による物です。

上図以外の配列・配線で使用される場合は機器の仕様をご確認下さい。

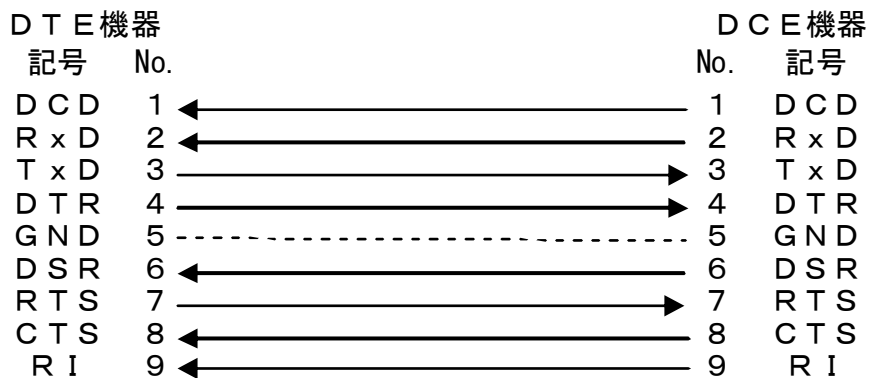
## 8. システム構成(前ページからの続き)

### 8. 2 伝送距離の延長 [ストレート接続]

図2のように、RS232-T-OPT(A) と RS232-C-OPT(A) 各1台 を 専用2芯光ファイバにて接続する事により、RS-232C信号の伝送距離を延長することができる。



このときのDTE及びDCE機器間の接続状態は下図の通りになる。

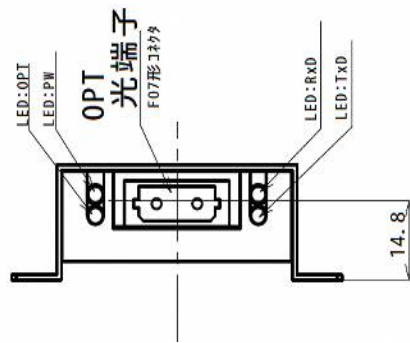
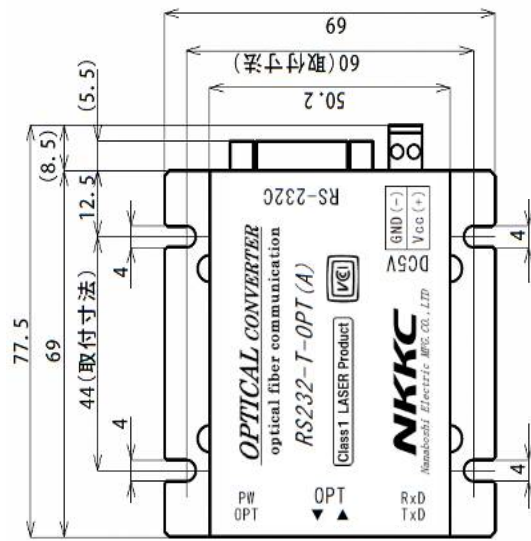
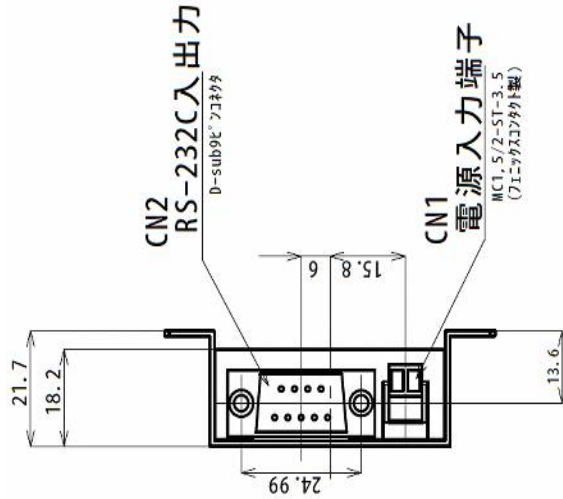


※1 5番ピン(GND)は本製品内で各機器と接続されます。

※2 上図のピン番号はEIA-574規格による物です。

上図以外の配列・配線で使用される場合は機器の仕様をご確認下さい。

### 9. 外観及び端子配置



CN1：電源入力端子

端子番号	
1	DC5V in
2	GND

CN2 ピン配置



※ D-subコネクタの固定にはインチネジ (#4-40) を使用してください

CN2:RS-232C入出力

端子番号	型式 / 入出力方向	
	RS232-T-OPT (A)	RS232-C-OPT (A)
1	出力	入力
2	出力	入力
3	入力	出力
4	入力	出力
5	信号GND	信号GND
6	出力	入力
7	入力	出力
8	出力	入力
9	出力	入力

## 10. LED の点灯条件

LED	色	点灯／消灯 条件	
		RS232-T-OPT (A)	RS232-C-OPT (A)
PW	赤	電源電圧が適正である時に点灯	
OPT	黄	光入力に適正である時に点灯 光入力強度が過少、光入力信号がない場合は消灯	
Tx	緑	RS-232C TxD 端子からの入力が 論理 0 (ON) : 点灯 論理 1 (OFF) : 消灯	RS-232C RxD 端子からの入力が 論理 0 (ON) : 点灯 論理 1 (OFF) : 消灯
Rx	黄	①光入力がない場合 : 消灯 ②RS-232C RxD 端子からの出力が 論理 0 (ON) : 点灯 論理 1 (OFF) : 消灯	①光入力がない場合 : 消灯 ②RS-232C TxD 端子からの出力が 論理 0 (ON) : 点灯 論理 1 (OFF) : 消灯

## 11. 電源入力部 配線方法

※配線作業を行う際には、通電が停止している事をご確認下さい。

- ①コネクタプラグに電線を挿入し、電線締め付け用ネジにて固定して下さい。
- ②コネクタプラグを本体側コネクタに差し込んでください。



## 12. 添付品

本製品には、フェニックスコンタクト社製 「MC1,5/2-ST-3,5」・・・1個が付属します。

主管	RS232-T/C-OPT (A) 仕様書	頁
開発センター		7 / 9

### 13. 使用上の注意

- ①本製品は、電源投入後、動作が安定するまで約1秒程度必要となります。  
その間、LED Rx (黄)が点滅、出力が不定となります。システム設計時にはご考慮下さい。
- ②製品とファイバの接続により発生する収束を考慮してご使用ください。  
コネクタ接続の場合、ご使用になるアダプタ及び接続先のコネクタ精度にもよりますが、一般的に2dB程度の損失が発生する可能性がありますのでご注意ください。
- ③製品を解体しないでください。
- ④本製品を長時間使用しない場合には、光ファイバを取り外し、光コネクタに付属のキャップを取り付けた状態で保存してください。  
光ファイバコネクタに埃などが入ると伝送距離、伝送能力などの劣化が発生します。
- ⑤本製品は、光学系の精密部品を内蔵しています。落下・衝撃などを加えますと、故障の原因となります。
- ⑥本製品はVCCIクラスA情報技術装置です。

この装置は、クラスA情報技術装置です。この装置を家庭環境で使用すると電波妨害を引き起こすことがあります。この場合には使用者が適切な対策を講ずるよう要求されることがあります。 VCCI-A

### 14. 記載事項の変更：お断り

本仕様は予告なく変更することがあります。最新の情報については弊社までお問合せ下さい。

### 15. 適用範囲

以上の内容は、日本国内での取引および使用を前提としております。

日本国外での取引および使用に関しては、当社営業担当者までご相談下さい。

主管	RS232-T/C-OPT (A) 仕様書	頁
開発センター		8 / 9

## 16. 保証内容

- ①保障期間は、ご購入後またはご指定場所に納入後1年といたします。
- ②保証範囲は、上記保証期間中に当社側の責により当社商品に故障を生じた場合は、代替品の提供または故障品の修理対応を、製品の購入場所において無償で実施いたします。ただし、故障の原因が次に該当する場合は、この保証の対象範囲から除外いたします。
- a) 本仕様書、カタログ、取扱説明書またはマニュアル(以下カタログ等と記載)などに記載されている以外の条件・環境・取扱いならびに誤使用による場合。
  - b) 当社商品以外の原因の場合
  - c) 当社以外による改造または修理による場合。
  - d) 当社商品本来の使い方以外の使用による場合。
  - e) 当社出荷当時の科学・技術の水準では予見できなかった場合。
  - f) その他、天災、災害など当社側の責ではない原因による場合。  
なお、ここでの保証は、当社商品単体の保証を意味するもので、  
当社商品の故障により誘発される損害は保証の対象から除かれるものとします。
  - g) 落下や衝撃等の外的要因による損傷の場合。

## 17. 責任の制限

当社商品に起因して生じた特別損害、間接損害、または消極損害に関しては、当社はいかなる場合も責任を負いません。



主管	RS232-T/C-OPT (A) 仕様書	頁
開発センター		9 / 9

## 18. 適合用途の条件

- ①当社商品を他の商品と組み合わせて使用される場合、お客様が適合すべき規格・法規または規制をご確認ください。また、お客様が使用されているシステム、機械、装置への当社商品の適合性は、お客様自身でご確認下さい。
- ②下記用途に使用される場合、当社営業担当者までご相談のうえ仕様書などにより、ご確認いただくとともに、定格・性能に対し余裕を持った使い方や、万一故障があっても危険を最小にする安全回路などの安全対策を講じてください。
  - a) 屋外用途、潜在的な化学汚染あるいは電氣的妨害を被る用途またはカタログ等に記載のない条件や環境での使用
  - b) 原子力制御設備、焼却設備、鉄道・航空・車両設備、医用機械、娯楽機械、安全装置、及び行政機関や個別業界の規制に伴う設備
  - c) 人命や財産に危険が及びうるシステム・機械・装置
  - d) ガス、水道、電気の供給システムや 24 時間連続運転システムなど高い信頼性が必要な設備
  - e) その他、上記 a)～d) に準ずる、高度な安全性が必要とされる用途
- ③お客様が当社製品を人命や財産に重大な危険を及ぼすような用途に使用される場合には、システム全体として危険を知らせたり、冗長設計により必要な安全性を確保できるよう設計されていること、および当社商品が全体の中で意図した用途に対して適切に配電・設置されていることを必ず事前に確認してください。
- ④カタログ等に記載されているアプリケーション事例は参考用ですので、ご採用に際しては機器・装置の機能や安全性をご確認のうえ、ご使用ください。
- ⑤当社商品が正しく使用されず、お客様または第三者に不測の損害が生じることがないように、使用上の禁止事項および注意事項をすべてご理解のうえ遵守ください。
- ⑥カタログ等に記載の各定格・性能値は、単独試験における値であり、各定格・性能値の複合条件を同時に保証するものではありません。